

Fiche technique

Comprenant page(s) et Implantation (s)

Spectacle : "RÉALITÉ NON ORDINAIRE "

Auteur : Scorpène Horrible
Metteur en scène : Serge Dupuy
Éclairagiste : Jérôme Jouvent

Bonjour,

Il s'agit ici d'un spectacle de magie des plus sécurisés, en effet le public est éclairé en permanence, pendant 68mns.

Seules les 2 premières demandent un vrai noir des plus complets pour que la magie opère.

Durée du spectacle :	1 ^{ère} partie :	1H10mn	Entracte (s):	aucun
----------------------	---------------------------	---------------	---------------	--------------

Personnel en tournée : Techniciens :	1	Comédiens :	1
--------------------------------------	----------	-------------	----------

Volume du décor et du matériel:	6 m³
---------------------------------	------------------------

Services nécessaires :	pour le déchargement, montage et répétition(s) :	4
	pour le démontage et le chargement :	0,5

Dimensions minimales du plateau : Pente :	0 % pas de plateau (surélevé dans la mesure du possible)
Ouverture au cadre de scène :	9 m
Largeur du plateau :	14m
Profondeur :	10m
Hauteur sous le gril :	6m
Description du décor :	2 tapis 2mx6m 1 chaise 1 table 1 fauteuil 1 chauve souris manipulé depuis le plateau.

Personnel :	Fonction		Téléphone	Mail
*personnel	Régisseur général :	Jérôme Jouvent Éric Pelladeau	06 23 41 34 51 06 82 95 14 25	jetyjety@gmail.com eric.pelladeau@gmail.com
en tournée	Metteur en scène:	Serge Dupuy	06 61 80 25 32	picpus93@free.fr
	Administrateur :	Séverine André Liebault	06 15 01 14 75	scene2@acteun.com

La présence du directeur technique est demandé à l'arrivée de notre équipe, pour un checking.

Planning :

Personnel technique nécessaire en plus de l'équipe de tournée.

Date	Heure	Description	Régisseur général	Chef de plateau	Machiniste	Cintrier	Régisseur -son	Régisseur vidéo	Régisseur lumière	Électricien	Accessoiriste	Habilleuse	Hab. - cout.-pr entretien	Coiffeuse	Maquilleuse
Jour 1	9h-13h		1	1	2	1		1	1	2					
	14h-18h		1	1	2	1	1	1	1	2					
	19h-23h		1	1		1	1		1	2					
Jour de la représentation	10h-14h		1	1		1			1	2			1		
	Préparation spectacle équipe RNO														
	22h-24h	Démontage	1	1	2	1			1	2					

Attention :

Ces horaires ne tiennent pas compte des divers problèmes d'accès entre le (s) camion (s) et le plateau.
Les techniciens désignés pour travailler sur ce spectacle devront être les mêmes du début à la fin.

Plateau :

Remarques générales :

- Le plateau doit être à la même hauteur que le premier rang de spectateur pour une bonne vision du spectacle et pour faciliter l'accès du public au plateau car il y a interaction.
- Sauf accord oral entre le théâtre et le metteur scène, les horaires de la fiche technique devront être respectés.
- **AUCUN RÉGISSEUR NE DEVRA ÊTRE EN RÉGIE ET AU PLATEAU DURANT LA REPRÉSENTATION ET LE FILAGE.**
- **UN ACCÈS DIRECT ENTRE LA RÉGIE ET LE PLATEAU DOIT ÊTRE RÉSERVÉ POUR SCORPENE.**
- **LE NOIR DOIT ÊTRE TOTAL LES 2 PREMIERES MINUTES , VEILLER À L'EXTINCTION DES BLOCS DE SECOURS.**

Matériel demandé :

Nombre	Matériel	Description
3	Frises droites velours noir	Hauteur suivant dimension de la salle
7	Pendrillons droits velours noir	Dont 1 fond de 8m de large x hauteur du grill en velours uniforme et de très bonne qualité car celui ci sert d'écran de projection!! (prévoir 20cm de retour au sol pour tension avec tube et pain de fonte)
1	Échelles en bon état	Hauteur de travail :
1	Nacelle type genielift	Hauteur de travail :
2	Loges	avec miroirs, table, serviettes de toilettes, eau
1	Lave-linge	
1	Sèche-linge	
1	Planche et fer à repasser	
1	ASPIRATEUR	

Son :

Remarques générales :

- Le matériel demandé sera fourni avec le câblage ad hoc et testé avant notre arrivée

Matériel demandé :

Nombre	Matériel	Description
	Mixage	
1	Console 16/4/2	Type 01v96
	Sources	
1	ordinateur	Apporté par la compagnie, prévoir raccord mini jack/ RCA, RCA/RCA, RCA/XLR.
	Diffusion	
1	Façade jardin / cour	Type MTD112xt
1	En salle dos au public	Type PS10
2	Retours fond de scène au lointain	Type PS15
1	Micro CANON	Suspendu centre plateau

Vidéo :

- Le matériel demandé sera fourni avec un câblage **en VGA** d'un seul tenant de la régie au vidéoprojecteur
- Le vidéoprojecteur demandé sera fourni avec le système pour l'accrocher aux perches.

Matériel demandé :

Nombre	Matériel	Description
1	Vidéoprojecteur 6000 lumens avec shutter interne, fonction lens shift(objectif motorisé), bruit soufflerie 29 db	Focale de 0,8 pour une image de 7m de base
1	Télécommande filaire pour le VP en régie	

Lumière :

Remarques générales :

- Tous les projecteurs seront équipés de colliers, chaînes de sécurité, portes filtres et autres accessoires nécessaires (type gaffer alu noir).
- Le matériel demandé sera fourni avec le câblage ad hoc.
- Console AVAB de préférence (presto)

PLAN DE FEU
(base hauteur 7m sous grill)

Légende:



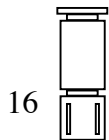
PC 1KW



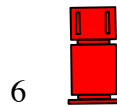
PAR 64 CP60



PAR 64 CP61



Découpe 614SX 1Kw **avec iris**




Découpe 613SX 1Kw

..... Frise

———— Pendrillon **NON PLISSE** (tendu au sol avec tube et pain de fonte)

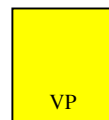
——— Perche

 moteur de boule a facette (fourni par la cie)

16 Numéro circuit

363 Numéro gélatine LEE FILTERS **prévoir de la diff. 119 et du 132 rosco pour tous les projecteurs !!!**

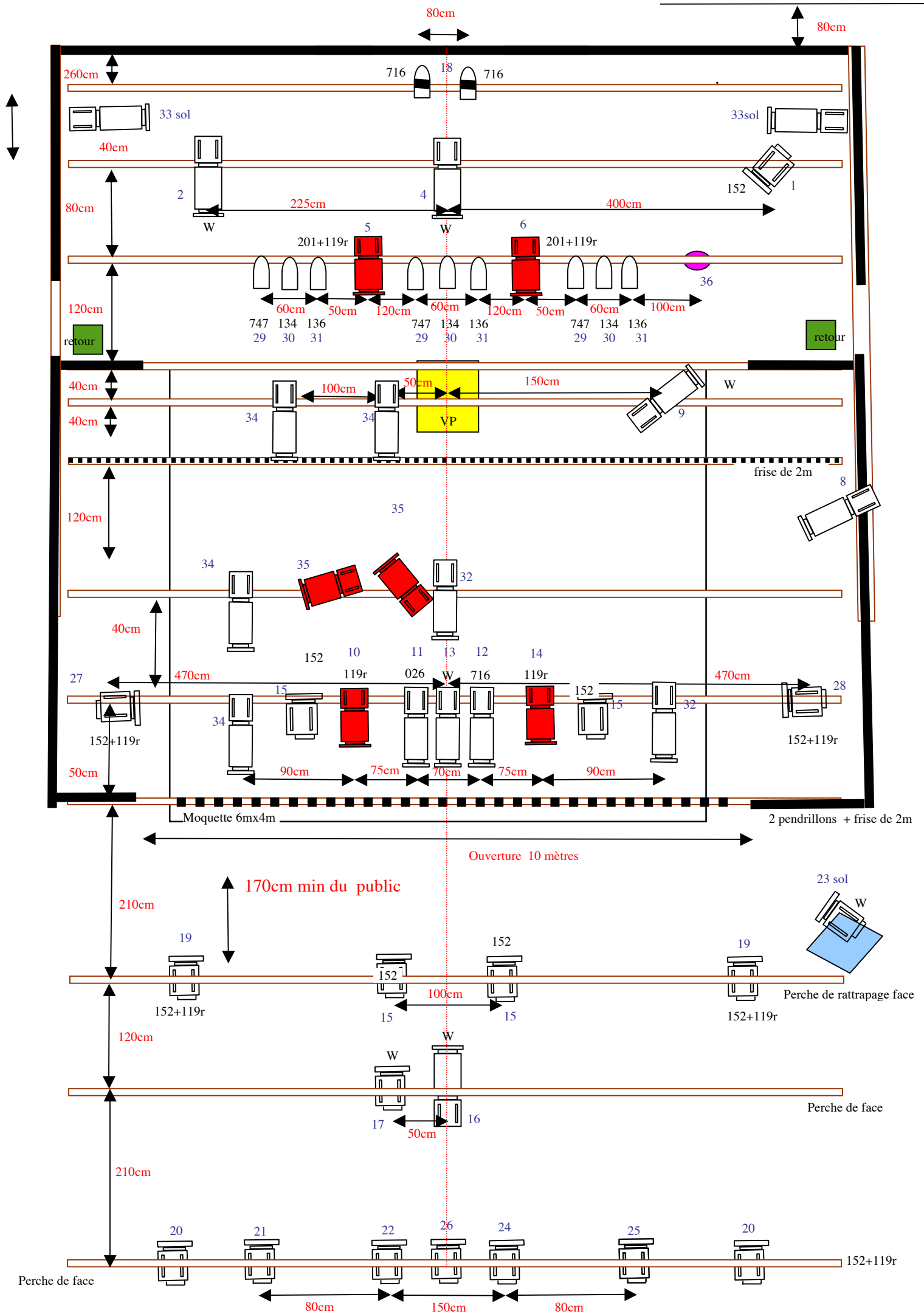
 Emplacement retour SON



Video projecteur 6000 lumens mini avec shutter intégré , fonction lens shift , focale de 0,8 (grand angle obligatoire !) et 29db de volume sonore

..... Milieu plateau

Les cotes sont données axe lampe.



Conditions d'accueil :

Habillage : 1 chemise et 1 pantalon à faire laver au pressing pour la prochaine représentation.

Loges :

- Toutes les loges fermant à clef, seront équipées de chaises, tables avec miroirs et éclairages adéquats en quantité suffisante.
- Une loge sera pourvue avec un catering salé (charcuterie , fromage , pain, coca cola , bière ou vin...) et en serviettes de toilettes.

Généralité :

La présente fiche technique peut être modifiée dans la mesure du possible selon les capacités techniques du théâtre accueillant. Nous vous remercions de bien vouloir appeler Monsieur **Jérôme Jouvent**, régisseur général, au n° **06 23 41 34 51**, ou **Éric Pelladeau** au n° **06 82 95 14 25**, pour vous assurer que les modifications désirées sont envisageables et n'empêchent pas le bon déroulement du spectacle.

IMPORTANT !!! pour la billetterie , le placement du public doit être libre !! (respect du protocole de l'aléatoire pour le choix d'une personne du public par scorpène).

